

Leden je za námi. Jaké nám přinesl počasí?

Minimální teplota klesla na **-7,9 °C** (22. ledna v 3:46)

Maximální teplota vystoupala na **8,7 °C** (29. ledna v 12:46)

Průměrná teplota měsíce byla 1,9 °C

Za celý měsíc spadlo 38,2 mm srážek (nejvíce 17. ledna a to 9,2 mm)

Největší náraz větru byl naměřen 16,1 m/s (9.ledna v 10:33)

Souvislá sněhová pokrývka ležela 10 dnů. Nejvíce sněhu bylo 18. ledna a to 16 cm.

Jaké bylo před rokem?

Minimální teplota klesla na **-18,6 °C** (19. ledna v 7:17).

Jde zároveň o nejnižší naměřenou teplotu od uvedení stanice do provozu dne 25. června 2012.

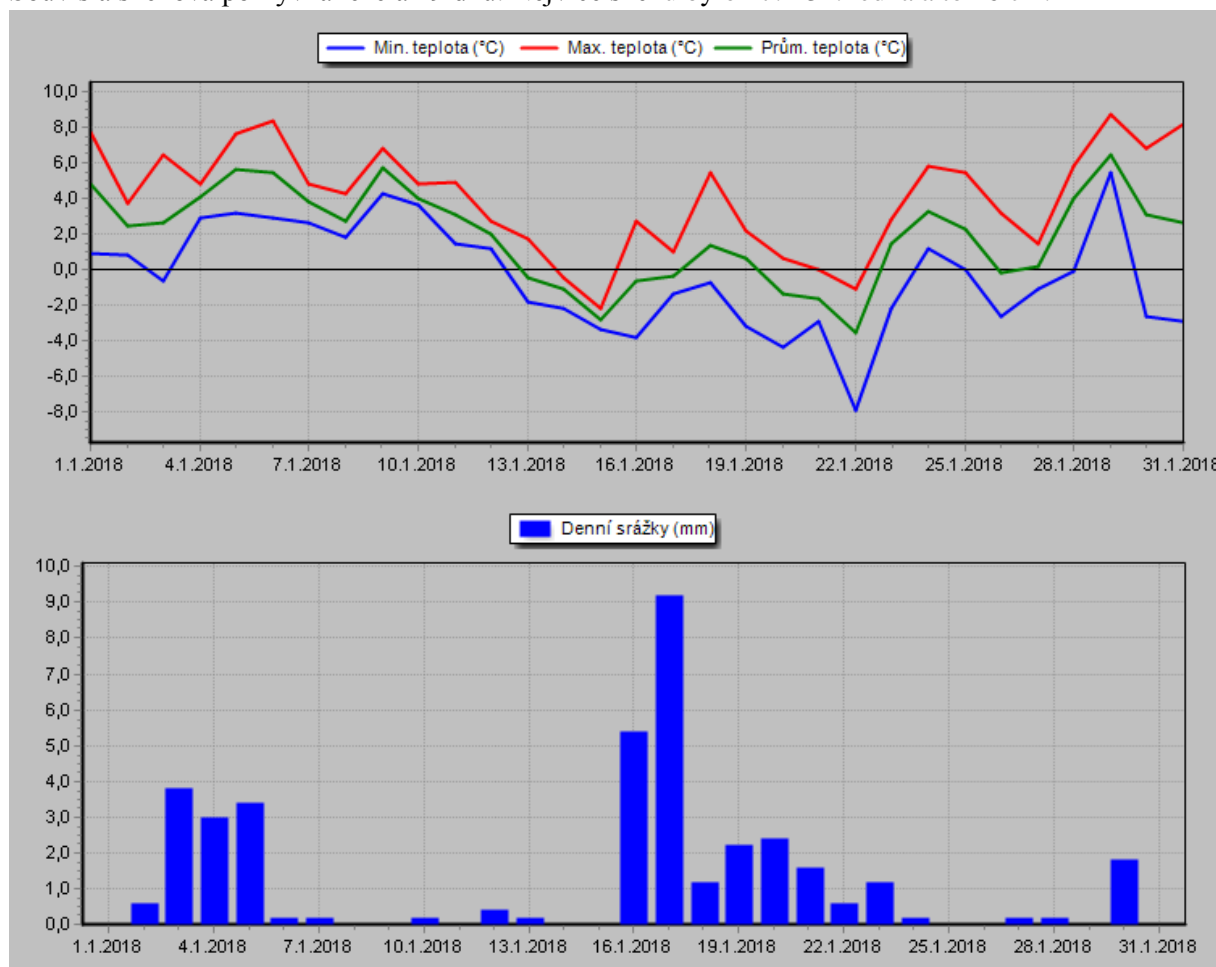
Maximální teplota vystoupala na **2,7 °C** (13. ledna v 8:14)

Průměrná teplota měsíce byla -5,9 °C

Za celý měsíc spadlo 26,2 mm srážek (nejvíce 13. ledna a to 5,8 mm)

Největší náraz větru byl naměřen 13,4 m/s (13. ledna v 11:41)

Souvislá sněhová pokrývka ležela 29 dnů. Nejvíce sněhu bylo 17. - 31. ledna a to 16 cm.



Ondřej Vacek, www.pocasijesetice.cz